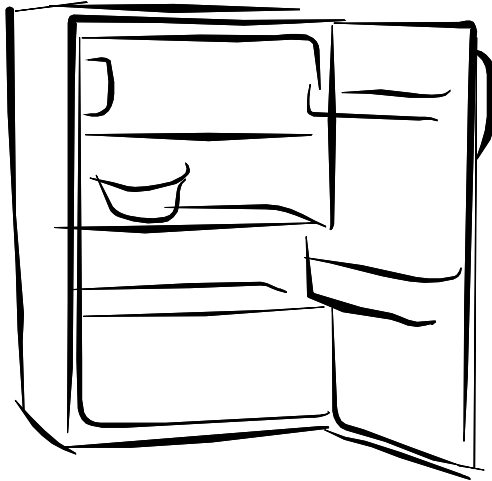


SNAIGĒ

R 130



ХОЛОДИЛЬНИК З МОРОЗИЛЬНОЮ КАМЕРОЮ
Настанова з експлуатації

УВАЖНО ПРОЧИТАЙТЕ ЦЮ ІНСТРУКЦІЮ !

Не дотримуючись вказівок інструкції, Ви ризикуєте поранитись або пошкодити виріб і втратити право на гарантійне обслуговування



ВКАЗІВКИ ЩОДО БЕЗПЕКИ

УВАЖНО ПРОЧИТАЙТЕ ЦЮ ІНСТРУКЦІЮ. Не дотримуючись вказівок інструкції, Ви ризикуєте поранитись або пошкодити виріб і втратити право на гарантійне обслуговування. Радимо Вам зберігати інструкцію протягом усього часу користування виробом. У випадку продажу виробу – передайте цю інструкцію новому власнику.

❗ УВАГА!

- Не затуляйте вентиляційні отвори всередині та назовні пристрою.
- Під час розморожування не користуйтеся механічними пристроями чи будь-якими іншими засобами для пришвидшення процесу.
- Не використовуйте інших електропристроїв у відділеннях для зберігання продуктів, якщо вони не належать до рекомендованих виробником.
- Намагайтесь не пошкодити охолоджуючу систему холодильника. Вона містить охолоджуючий газ R600a. Якщо охолоджуючу систему пошкоджено:



- Не використовуйте відкритого вогню.
 - Уникайте іскор – не вмикайте жодних електричних, зокрема, освітлювальних, пристроїв.
 - Негайно провітрити приміщення.
- Не дозволяйте дітям бавитись холодильником або без потреби під'єднувати чи від'єднувати його до/від розетки. Не дозволяйте дітям бавитись з пакувальним матеріалом холодильника.
 - Цим пристроєм можуть користуватися діти віком понад 8 років та особи з обмеженими фізичними, чуттєвими або розумовими здібностями чи браком досвіду і знань, якщо вони знаходяться під наглядом або отримали вказівки, як у безпечний спосіб користуватися приладом, і розуміють небезпеку, що може виникнути.
 - Очищення пристрою і догляд за ним не можна довіряти дітям без нагляду за ними.
 - Виріб слід використовувати лише для охолодження і зберігання продуктів харчування.
 - Цей охолоджувальний пристрій не призначений для зберігання

вибухових матеріалів, наприклад, аерозолів із займистими газами.

- Заборонено поруч із цим охолоджувальним пристроєм зберігати бензин чи інші займисті рідини.

❗ ПІД'ЄДНАННЯ ДО ЕЛЕКТРОМЕРЕЖІ

- Холодильник слід під'єднувати до електричної розетки з заземленням. Розетка з заземленням, до котрої Ви під'єднуєте виріб, повинна бути в легкодоступному місці.
- ЯКЩО ХОЛОДИЛЬНИК УКОМПЛЕКТОВАНИЙ СПЕЦІАЛЬНИМ ШНУРОМ ЖИВЛЕННЯ, ЗАМІНЮВАТИ ЙОГО МОЖНА ЛИШЕ НА ТАКИЙ САМИЙ ШНУР, НАДАНИЙ ВИРОБНИКОМ.
- ДЛЯ ЗАПОБІГАННЯ ВИНИКНЕННЮ АВАРІЙНИХ СИТУАЦІЙ ЗАМІНУ ПОШКОДЖЕНОГО ШНУРА ЕЛЕКТРОПОСТАЧАННЯ ПОВИНЕН ВИКОНУВАТИ ВИКЛЮЧНО ВИРОБНИК, МАЙСТЕР ІЗ РЕМОНТУ ТА ОБСЛУГОВУВАННЯ АБО ОСОБА З ВІДПОВІДНОЮ КВАЛІФІКАЦІЄЮ.
- ЗАБОРОНЕНО використовувати подовжувачі, перемикачі (адаптери) або розгалужувачі.
- Частота струму та напруга у Вашій розетці повинна відповідати параметрам холодильника, як це показано на фірмовому ярлику.
- Переставляючи холодильник, будьте обережні, щоби не перетиснути електричний шнур, оскільки це може пошкодити його. Важкі предмети, такі як охолоджувачі, меблі чи інші побутові пристрої, ставте на такій віддалі від виробу, щоби вони не тиснули на електрошнур і не могли його пошкодити. Внаслідок цього може виникнути коротке замикання і пожежа.
- Упевніться, що штепсель шнура живлення не притиснутий задньою стінкою холодильника та не пошкоджений жодним іншим чином. Пошкоджений штепсель також може спричинити пожежу!
- ЯКЩО ВИ ВИТЯГНУЛИ ШНУР З РОЗЕТКИ (З МЕТОЮ ПРИБИРАННЯ, ПЕРЕСУВАННЯ В ІНШЕ МІСЦЕ ТОЩО), ПІД'ЄДНУВАТИ ЙОГО ЗНОВУ МОЖНА ЛИШЕ ЧЕРЕЗ 15 ХВИЛИН.
- Користуватись технічно несправним виробом заборонено.
- Цей охолоджувальний пристрій не призначений для зберігання вибухових матеріалів, наприклад, аерозолів із займистими газами.

- Заборонено поруч із цим охолоджувальним пристроєм зберігати бензин чи інші займисті рідини.
- Ні в якому разі не спалюйте непридатний для використання виріб.
- Не ставте увімкнені електричні пристрої – такі як мікрохвильові печі, фени для волосся, праски, електрочайники тощо – на верхню стінку холодильника, оскільки це може спричинити запалювання пластмасових деталей.
- Не ставте зверху на холодильник посуд з рідкими стравами, квіти у вазах з водою або інші ємності, наповнені рідиною.
- Не вилазьте зверху та не сідайте на холодильник, не спирайтесь на дверцята і не висніть на них, а також не дозволяйте дітям це робити.



ЯКЩО ХОЛОДИЛЬНИК ВИЙШОВ З ЛАДУ І ВІДНОВИТИ ЙОГО РОБОТУ ЗА ДОПОМОГОЮ РЕКОМЕНДОВАНИХ ЗАСОБІВ НЕ ВДАЄТЬСЯ – ВИТЯГНІТЬ ШТЕПСЕЛЬ З РОЗЕТКИ, ВІДКРИЙТЕ ДВЕРЦЯТА І ВИКЛИЧТЕ СПЕЦІАЛІСТА З ОБСЛУГОВУВАННЯ. ВИПРАВЛЯТИ ТЕХНІЧНІ НЕСПРАВНОСТІ ТА ПОШКОДЖЕННЯ КОНСТРУКЦІЇ МОЖЕ ЛИШЕ ПРЕДСТАВНИК ЦЕНТРУ ОБСЛУГОВУВАННЯ.

ЗАГАЛЬНА ІНФОРМАЦІЯ

Прилад складається з холодильника з морозильною камерою. Свіжі продукти можна зберігати протягом короткого періоду часу у холодильнику, а також заморозити і зберігати триваліший період часу у морозильній камері.

ХОЛОДИЛЬНИК НЕШКІДЛИВИЙ ДЛЯ НАВКОЛИШНЬОГО СЕРЕДОВИЩА, НЕ МІСТИТЬ РЕЧОВИН, КОТРІ ЗАВДАЮТЬ ШКОДИ ОЗОНОВОМУ ШАРУ: використовується холодоагент R600a; для ізоляції холодильника використано піноутворювач циклопентан C₅H₁₀.

ВИРОБНИК ГАРАНТУЄ БЕЗВІДМОВНУ РОБОТУ ХОЛОДИЛЬНИКА ЗА ВІДНОСНОЇ ВОЛОГОСТІ ПОВІТРЯ НЕ БІЛЬШЕ 70% ТА ЗА ТЕМПЕРАТУРИ НАВКОЛИШНЬОГО СЕРЕДОВИЩА:

ВІД +16 °C ДО +32 °C ТА (Кліматичний клас холодильника – Клас **N**)

ВІД +16 °C ДО +38 °C ТА (Кліматичний клас холодильника – Клас **ST**)

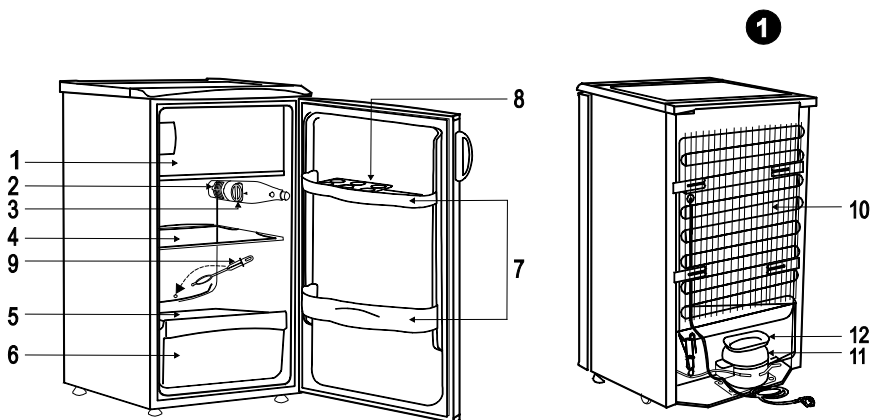
МІКРОФІША

Найменування або торговельна марка	SNAIGĒ
постачальника холодильного приладу	R 130
Категорія холодильного приладу	Холодильник з морозильним відділенням
Номінальна напруга (В~Гц)	220-240 В ~ 50 Гц
Кліматичний клас	N-ST
Споживана потужність (Вт):	100
- при розморожуванні	-
- нагрівального елемента	-
- лампи, максимальне	15
Об'єм (л), Нетто/Брутто:	114 / 120
- холодильне відділення (л), Нетто/Брутто	97 / 103
- морозильне відділення (л), Нетто/Брутто	17 / 17
Хладагент	R600a
Вспінюючий агент	Циклопентан
Габаритні розміри:	
- висота (мм), без упаковки/у упаковці	850 / 920
- глибина (мм), без упаковки/у упаковці	560 / 570
- ширина (мм), без упаковки/у упаковці	600 / 630
- вага (кг), без упаковки/у упаковці	31 / 34
Клас морозильної камери	***
Перелік відділень, що не обмерзають (no frost)	нет
Клас енергоефективності:	A+
Річний обсяг енергоспоживання холодильним приладом (кВт·г/рік)	173
Проектна температура відділень:	
- холодильне відділення	-1 до +9°C
- морозильне відділення	-29 до -13°C
Час автономного живлення без споживання енергії, (год)	14
Продуктивність заморожування (кг/24 годин)	2
Рівень акустичного поширення шуму в повітрі, дБА	39

ПРИМІТКА. Виробник залишає за собою право в майбутньому вносити зміни до технічних параметрів та характеристик.

ОПИС ХОЛОДИЛЬНИКА ТА ОСНОВНИХ ДЕТАЛЕЙ

(Див. малюнок 1)



- | | |
|---|----------------------------------|
| 1 Морозильна камера | 7 Дверні лотки |
| 2 Захист лампи внутрішнього освітлення | 8 Лоток для яєць |
| 3 Регулятор температури | 9 Очищувач каналу для талої води |
| 4 Поличка з можливістю регулювання висоти | 10 Конденсатор |
| 5 Скляна поличка | 11 Компресор |
| 6 Лоток для фруктів та овочів | 12 Піддон для талої води |

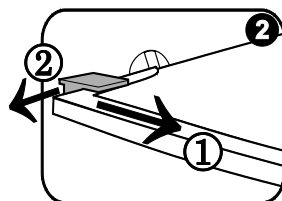
ПІДГОТОВКА ХОЛОДИЛЬНИКА ДО РОБОТИ

Підготовку холодильника до роботи радимо здійснювати з помічником.

- Зніміть пакування. Зніміть холодильник з пінопластової підставки.
- Зніміть клейку стрічку.
- Зніміть з полиць пакувальний матеріал червоного кольору (див. малюнок 2). Зніміть червону стрічку з лотків на дверцятах – вона потрібна лише для транспортування приладу.
- Приберіть елементи пакування.



Ваш холодильник має прикручену ручку. Не беріть за них, щоб підняти або перемістити холодильник, аби не пошкодити їх.



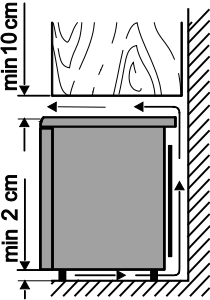
- Якщо Ви щойно внесли виріб з холоду (температура повітря не вища +12° С), слід **зачекати дві години**, перш ніж під'єднувати його до електромережі.
- Також перед під'єднанням живлення слід звільнити виріб від усіх пакувальних матеріалів, що використовувались під час транспортування.

РОЗТАШУВАННЯ

- Розміщуйте холодильник у сухому добре провітрюваному приміщенні.

УВАГА! Не використовуйте холодильник у кімнатах без опалення та в приміщеннях верандного типу. Не розташовуйте холодильник під прямими сонячними променями, а також близько до джерел тепла, таких як кухонна плита або духовка, опалювальна батарея.

УВАГА! Холодильник не повинен дотикатись до будь-яких труб – опалювальних, водяних чи газових – а також інших електричних пристроїв.

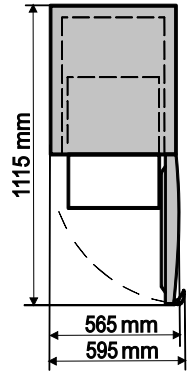


- Не закривайте вентиляційних отворів на верхній стінці холодильника, оскільки це призведе до погіршення циркуляції повітря. Розміщувати меблі над холодильником можна на відстані щонайменше 10 см від його верхньої стінки (див. малюнок). Якщо не дотримуватись цієї вказівки, холодильник споживатиме більше електроенергії, а його компресор може перегріватись.

- Якщо ви встановлюєте холодильник в кутку, слід залишити просвіт у принаймні 1 см між стіною та корпусом

приладу, щоб дверцята холодильника відкрились достатньо широко, коли виникне необхідність вийняти лоток для фруктів та овочів. ►

- Холодильник повинен стояти на рівній горизонтальній поверхні і не дотикатися до стіни. У разі потреби можна вирівнювати положення холодильника, регулюючи висоту ніжок: для підвищення передньої частини їх слід крутити за годинниковою стрілкою, для пониження – проти.



РЕГУЛЮВАННЯ ТЕМПЕРАТУРИ

Температура в холодильній камері регулюється обертанням коліщатка термостата **3** (див. малюнок 1) в обох напрямках. На коліщатку знаходиться цифровий показник температури.

Регулювання відбувається за семизначною шкалою.

0 = компресор вимкнений **Увага! Струм при цьому не вимкнений.**

1 = найвища температура (найменша інтенсивність охолодження)

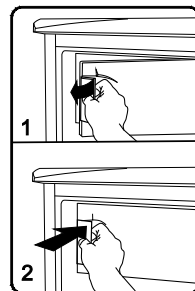
7 = найнижча температура (найбільша інтенсивність охолодження)

Якщо Ви бачите, що продукти в холодильній камері охолоджені занадто – встановіть регулятор термостата у положення **1, 2** або **3**. Якщо продукти в холодильній камері недостатньо охолоджені – встановіть регулятор термостата у положення **4, 5** або **6**.–Можна встановити температуру відповідно до Ваших потреб.



ТЕМПЕРАТУРА В ХОЛОДИЛЬНІЙ КАМЕРІ МОЖЕ ЗМІНЮВАТИСЬ ЗАЛЕЖНО ВІД ТЕМПЕРАТУРИ ОТОЧЕННЯ, КІЛЬКОСТІ ТА ПОЧАТКОВОЇ ТЕМПЕРАТУРИ ХАРЧОВИХ ПРОДУКТІВ, А ТАКОЖ ЧАСТОТИ ВІДКРИВАННЯ ТА ЗАКРИВАННЯ ДВЕРЦЯТ. З огляду на це рекомендуємо дотримуватись таких правил:

- не розміщуйте холодильних близько до джерел тепла,
- ставте в холодильник тільки продукти, температура яких не перевищує кімнатну температуру,
- не залишайте відкритими дверцята холодильника,
- **УВАГА!** Щоб попередити надто швидке утворення наморозі на випаровувачі і рамі дверцят морозильної камери, стежте за тим, аби дверцята щільно закривались (див. малюнок). ►
- не тримайте холодильник відкритим довше, ніж потрібно для вкладання або виймання з нього продуктів.



ЯКЩО В ПРИМІЩЕННІ ХОЛОДНО – ХОЛОДИЛЬНИК БУДЕ ОХОЛОДЖУВАТИ МЕНШ ІНТЕНСИВНО. Від цього температура в камерах може зрости. Встановіть меншу температуру за допомогою коліщатка термостата.

ЗБЕРІГАННЯ ХАРЧОВИХ ПРОДУКТІВ У ХОЛОДИЛЬНІЙ КАМЕРІ

Холодильна камера призначена для нетривалого зберігання свіжих продуктів.

- Не ставте в холодильну камеру гарячі продукти – їх слід попередньо охолодити до кімнатної температури.
- Пильно стежте за терміном придатності продуктів, що вказується виробником на упакованні.
- Якщо на одній полиці ви склали багато посуду з рідинами, можуть конденсуватися волога та створитися краплі, які можуть крапати на нижні полиці. Частину посуду з рідинами переставте на інші полиці.

РОЗМОРОЖУВАННЯ ХОЛОДИЛЬНОЇ КАМЕРИ

Холодильна камера розморозжується автоматично. Заморожені крупинки рідини, котрі утворюються на задній стінці холодильної камери, тануть під час неактивності компресора, і тала вода стікає призначеним для цього каналом у піддон, що знаходиться над компресором **16** (див. малюнок 1), де вона випаровується.

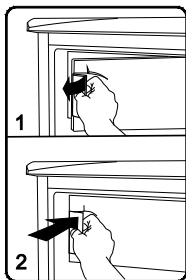
ЗАМОРОЖУВАННЯ ХАРЧОВИХ ПРОДУКТІВ У МОРОЗИЛЬНІЙ КАМЕРІ

Секція морозильної камері позначена значком



Продукти для заморожування спочатку слід охолодити до кімнатної температури і потім покласти в один ряд на дні морозильної камери. Встановіть регулятор термостата на цифру **7**. Коли продукти заморозяться, **поверніть регулятор термостата в його попереднє положення.**

- НЕ ПЕРЕВИЩУЙТЕ ВКАЗАНИХ НОРМ ЩОДО КІЛЬКОСТІ ПРОДУКТІВ ДЛЯ ЗАМОРОЖУВАННЯ (див. «ЗАГАЛЬНА ІНФОРМАЦІЯ»).
- Не кладіть в морозильну камеру нерозпаковані продукти.
- Свіжі продукти, призначені для заморожування, не повинні дотикатись до вже заморожених.
- Не заморожуйте продукти, температура яких перевищує кімнатну температуру.
- **Не заморожуйте рідких продуктів у пляшках або інших скляних ємностях. Не заморожуйте газовані напої.**



- Пильно стежте за датою придатності заморожуваних продуктів, що вказується виробником на упакованні.
- Рекомендований термін зберігання продуктів у морозильній камері – не більше 6 місяців для мороженої риби та ковбасних виробів, не більше 8 місяців для сиру, птиці, свинини та баранини; та не більше 12 місяців для яловичини, фруктів та овочів.
- **«УВАГА!»** Щоб попередити надто швидке утворення наморозі на випаровувачі і рамі дверцят морозильної камери, стежте за тим, аби дверцята щільно закривались.

РОЗМОРОЖУВАННЯ МОРОЗИЛЬНОЇ КАМЕРИ

Морозильну камеру слід розморозити, якщо товщина шару наморозі перевищує 4 мм. Виконайте такі операції в поданому порядку:

УВАГА! Вимкніть холодильник і від'єднайте його від розетки.

- Вийміть продукти з морозильної камери. Заморожені продукти під час розморозування морозильної камери краще тримати в прохолодному місці накритими цупкою вовняною тканиною.
- Залишіть дверцята морозильної камери частково прочиненими.
- Коли наморозь розтане – протріть насухо всі поверхні та деталі морозильної камери.
- Закрийте дверцята морозильної камери і холодильника.
- Вставте штепсель в розетку та ввімкніть холодильник.

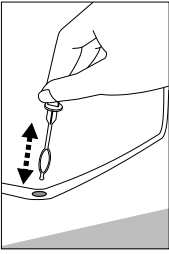
ДОГЛЯД ТА ЧИЩЕННЯ

ЧИСТІТЬ ХОЛОДИЛЬНИК РЕГУЛЯРНО.



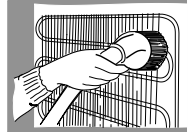
Перед розморозуванням морозильної камери та чищенням задньої частини холодильника не забувайте від'єднувати холодильник від електромережі та витягувати штепсель з розетки.

- Оберігайте внутрішню поверхню і пластмасові деталі від попадання на них жиру, кислот чи алкоголю. Якщо щось випадково проллється – одразу витріть це ганчіркою, змоченою в теплій воді з додаванням мила або рідини для миття посуду. Протирайте насухо.



- Для чищення внутрішніх поверхонь холодильника використовуйте ганчірку, змочену в теплій воді з додаванням мила. Можна також використовувати рідину для миття посуду.
- Внутрішні та зовнішні поверхні витирайте насухо.
- Регулярно чистіть герметичний ущільнювач на дверцятах. Протирайте його насухо.
- Регулярно мийте піддон та інші приладдя.
- **◀РЕГУЛЯРНО ЧИСТІТЬ СТІК ДЛЯ ТАЛОЇ ВОДИ СПЕЦІАЛЬНИМ ІНСТРУМЕНТОМ 9** (див. малюнок 1).

- Принаймні раз на рік чистіть задню частину холодильника та компресор від пилу. Це можна зробити м'якою щіткою, ганчіркою з електростатичної тканини або порохотягом. ►
- **НЕ ВИКОРИСТОВУЙТЕ** для чищення внутрішніх та зовнішніх поверхонь холодильника м'яку рідину, що містить абразивні частинки, кислоти, алкоголь та бензин.
- **НЕ ВИКОРИСТОВУЙТЕ** для чищення губки та ганчірки з шорсткою дряпучою поверхнею.



ПРАКТИЧНІ ВКАЗІВКИ ТА СПОСТЕРЕЖЕННЯ

- Не зберігайте в холодильнику банани – вони дуже чутливі до холоду.
- Продукти, котрі мають сильний аромат (наприклад, свіжу рибу, печінковий паштет, сир) зберігайте в повітронепроникних контейнерах.
- Ставте заморожені продукти для розморожування в холодильну камеру. За повільного розморожування краще зберігаються смакові властивості їжі, а теплообмін камери допомагатиме зберегти в ній бажану температуру.
- Не вживайте кубики льоду, щойно витягнувши їх з морозильної камери.
- Продукти заморожуватимуться швидше, якщо їх розділити на невеликі порції і спакувати окремо.
- **ЯКЩО ВИ ЗАЛИШАЄТЕ ХОЛОДИЛЬНИК ВИМКНЕНИМ НА ТРИВАЛИЙ ПЕРІОД, ЗАЛИШТЕ ДВЕРЦЯТА ВІДКРИТИМИ.**

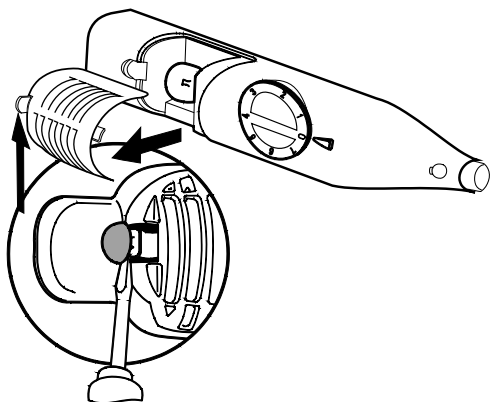


Зауваження стосовно робочого шуму холодильника. Під час роботи холодильника відбувається цикл замороження, тому виріб може видавати різноманітні звуки. Це нормальне явище і не є наслідком несправності.

- Холодоагент, циркулюючи в охолоджувальній системі, спричиняє звуки, такі як дзюрчання, булькання та шарудіння.
- Гучніші звуки – потріскування та клацання – може видавати компресор холодильника під час вмикання.

ЗАМІНЮВАННЯ ЛАМПИ ВНУТРІШНЬОГО ОСВІТЛЕННЯ

Якщо потрібно замінити лампу внутрішнього освітлення, виконайте такі операції в поданому порядку:



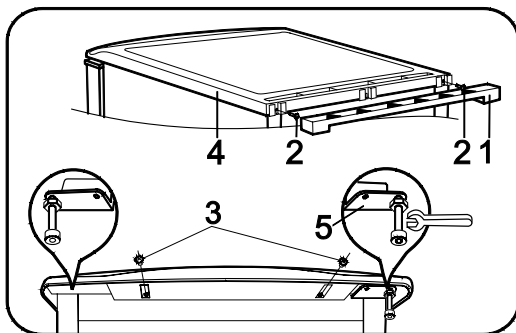
1. **Витягніть штепсель з розетки, щоби від'єднати холодильник від електромережі !**
2. За допомогою пласкої викрутки зсуньте фіксатор кришки лампи вправо та потягніть кришку на себе вільною рукою.
3. Якщо лампа не засвітиться, замініть її іншою жарівкою такого типу потужністю 15 Вт та з патроном E14.
4. Після заміни лампи вставте кришку та притисніть — клацнувши, вона стане на своє місце.
5. Під'єднайте холодильник до електромережі.

ЗМІНА ПОЛОЖЕННЯ ВІДКРИВАННЯ ДВЕРЦЯТ

Зміну положення відкривання дверцят радимо здійснювати з помічником. Вам знадобляться два гайкових ключа (№ 8 і № 10) і хрестова викрутка.

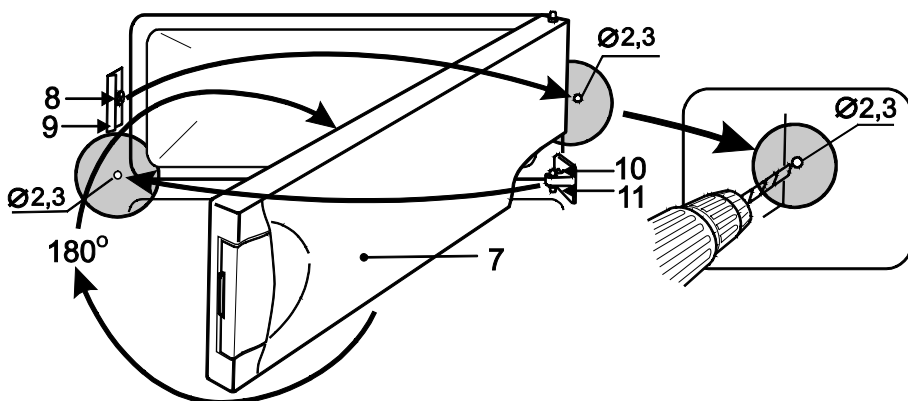
НЕ МОЖНА класти холодильник горизонтально під час зміни положення відкривання дверцят !

Виконайте такі операції в поданому порядку:

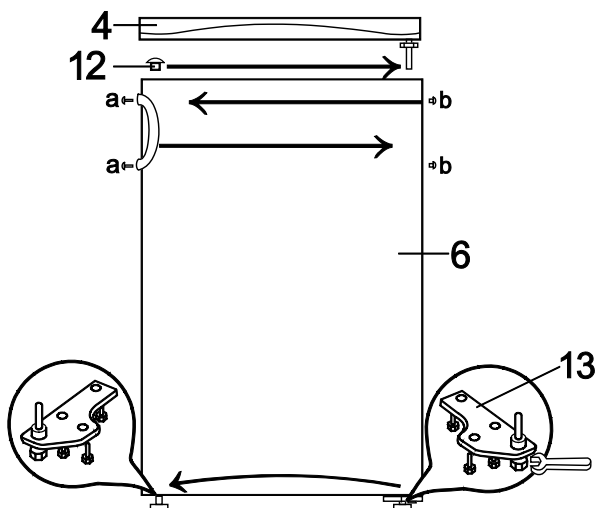


УВАГА! Вимкніть холодильник і витягніть штепсель з розетки.

1. Зніміть нижній кронштейн **1**.
2. Зніміть нижній кронштейн **2** разом із шайбами на вісі та з пластмасовою прокладкою.
3. Зніміть дверцята.
4. Відкрутіть кронштейн **(5)** і шайби з осі.
5. Викрутіть вісь разом з шайбами з кронштейна **(5)** і вкрутіть її в інший отвір кронштейна **(5)**.
6. Зніміть дверцята холодильника **(6)**.
7. Зміна напрямку відкривання дверцят морозильної камери: відкрийте дверцята **(7)**, викрутіть гвинт **(8)** і зніміть пластину **(9)**.
8. Викрутіть гвинт **(10)** і зніміть кронштейн **(11)**. Потягніть дверцята **(7)** донизу і зніміть їх.



9. У місцях, позначених з іншого боку холодильної камери, просвердліть два отвори діаметром 2,3 мм і закріпіть пластину (9) з правого боку.
10. Переверніть дверцята на 180 °, вставте верхню вісь дверцят в отвір з лівого боку холодильної камери і повісьте кронштейн (11) на нижню вісь дверцят. Закріпіть кронштейн (11) у новому просвердленому отворі.
11. **Перевірте, чи потрапляє засув на дверцятах на фіксатор пластини (9).**
12. Зніміть заглушку (12) з дверцят холодильника і вставте її в отвір на протилежному боці.
13. Відкрутіть кронштейн (13) і шайби з осі. Викрутіть вісь, повертаючи її проти годинникової стрілки. Поверніть кронштейн на 180 ° і вкрутіть у вісь. Закріпіть кронштейн на протилежному боці.
14. Встановіть дверцята холодильника на вісь кронштейна (13).
15. Закріпіть на осі кронштейн (5) з шайбами.
16. Встановіть висувну полицю і закрутіть гайки (2) та (3). Встановіть підпору (1) в пази у верхній задній частині приладу.
17. Зніміть кришки для болтів (а) та заглушки (b). Викрутіть болти, якими прикріплені ручки. Переставте ручки на інший бік. Вкрутіть їх. Вставте заглушки в решту отворів на дверцятах і закрийте болти кришками (а).



ПРОБЛЕМИ В РОБОТІ ТА ЇХ ВИРІШЕННЯ (УСУНЕННЯ НЕСПРАВНОСТЕЙ)

Що робити, якщо ...

- **Холодильник увімкнений в розетку, але не працює.** Перевірте справність Вашої розетки та електропостачання в приміщенні. Перевірте, чи штепсель правильно встромлений в електричну розетку.
- **Шум під час роботи став гучнішим.** Упевніться, що холодильник стоїть стійко та на рівній горизонтальній поверхні. Вирівняти його можна регулюванням висоти передніх ніжок. Перевірте, чи холодильник не дотикається до меблів і чи жодна частина охолоджувальної системи в задній частині холодильника не торкається стіни. Відсуньте холодильник далі від меблів чи стіни. Перевірте, чи причиною збільшення шуму не є вміст холодильника – можливо, пляшки, банки або тарілки всередині дотикаються одна до одної.
- **На дні холодильної камери з'явилась вода.** Перевірте, чи не засмічений стік для талої води. Прочистіть стік для талої води призначеним для цього інструментом.
- **На скляних полицках з'явилась вода.** Можливо, деякі продукти або посуд у холодильній камері дотикаються до задньої стінки камери. Продукти і посуд не повинні торкатися задньої стінки.
- **Під холодильником з'явилась вода.** Піддон для талої води зсунувся зі свого місця на компресорі. Помістіть піддон на компресор.
- **Під час відкривання дверцят відстає гумовий ущільнювач.** Ущільнювач міг забруднитися липкою їжею (жир, сироп). Почистіть ущільнювач і паз для нього ганчіркою, змоченою в теплій воді з додаванням мила або рідини для миття посуду, і протріть насухо. Вставте ущільнювач на місце.
- **Висока температура у холодильнику означає, що компресор не вимикається протягом тривалого часу або працює безперервно.** Перевірте, чи дверцята закриваються щільно, чи холодильник не був відкритим довше, ніж потрібно для вкладання та виймання з нього продуктів, і чи в ньому не знаходиться надто велика кількість теплих продуктів.
- **На верхній стінці холодильника конденсується вода.** Відносна вологість оточуючого повітря вища 70 %. Провітріть приміщення, в котрому стоїть холодильник. Якщо можливо – усуньте причину збільшення вологості.

ТРАНСПОРТ



ВИРОБНИК НЕ НЕСЕ ВІДПОВІДАЛЬНОСТІ ЗА ПОШКОДЖЕННЯ ХОЛОДИЛЬНИКА, ЩО ВИНИКЛИ ВНАСЛІДОК ТРАНСПОРТУВАННЯ ІЗ НЕДОТРИМАННЯМ ВИМОГ ЦІЄЇ ІНСТРУКЦІЇ.

- Перевозити виріб слід виключно у вертикальному положенні.
- Під час транспортування холодильника необхідно забезпечити захист від впливу атмосферних умов: дощу, снігу, вологості.
- Слід надійно закріпити холодильник – щоби уникнути його вислизання або випадкових ударів об стінки транспортного засобу.
- **Якщо холодильник перевозили не у вертикальному положенні, його**

не можна під'єднувати до електромережі щонайменше 4 години. В іншому випадку може зіпсуватися компресор.

ОХОРОНА ДОВКОЛИШНЬОГО СЕРЕДОВИЩА



Цей знак означає, що холодильник не можна викидати разом з іншими побутовими відходами, коли він уже непридатний до використання. Ліквідувати їх слід окремо, зберігаючи в контейнерах, позначених цим символом, на великих звалищах брухту.

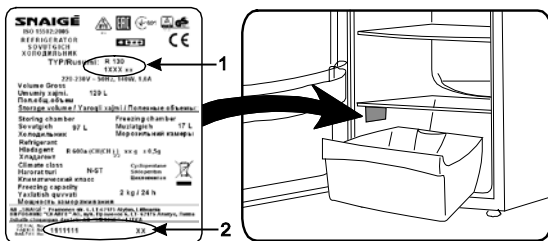
Детально дізнатися як безпечно позбутися старого холодильника Ви можете в органах місцевого самоврядування, у магазині, де Ви придбали холодильник або в місцевому представництві виробника.

Якщо Ви вирішили позбутися холодильника – унеможливіть його подальшу працю, щоби запобігти можливим нещасним випадкам. Витягніть штепсель з розетки і відріжте шнур живлення. Відірвіть ущільнювач. Якщо на дверцятах є замок – зламайте його.

УВАГА! Не намагайтеся власноруч демонтувати холодильник. Залиште це фірмі, що здійснює переробку.

ГАРАНТІЙНЕ ОБСЛУГОВУВАННЯ

ЯКЩО ВИРІБ НЕ ПРАЦЮЄ НАЛЕЖНИМ ЧИНОМ, З'ЯСУЙТЕ, ЧИ ЗМОЖЕТЕ ВИ ВИПРАВИТИ ПРИЧИНУ НЕСПРАВНОСТІ ВЛАСНОРУЧ. Якщо Ви не впораєтесь самі, напишіть або зателефонуйте в найближче представництво, що здійснює обслуговування холодильників. Зв'язуючись із представництвом, обов'язково вкажіть модель холодильника (1) та його номер (2). Ці дані Ви знайдете на фірмовому ярлику, приклеєному до стінки холодильної камери, біля лотків для фруктів та овочів.



Дата виготовлення

Тиждень і рік виготовлення зашифровані в перших трьох цифрах SER.NR. (2) на етикетці виробника: перша цифра позначає останнє число року, друга та третя цифра - тиждень цього року. Напр. SER.NR. 43269134, де: - 4 - 2014; -32 - 32-й тиждень 2014 року.

Виробник: **AB „SNAIGĖ“**, вул. Прамонес 6, LT-62175 Alytus, Литва

Уповноважений представник:

ТОВ "Снайге - Україна"

01021, м. Київ, вул. Грушевського, 28/2-А, н/п 43,

тел.: 050 380-55-77, e-mail: sergei.drapkin@snaige.net

Для запитань по сервісу тел. 0800 500 78 10

ДО УВАГИ ПОКУПЦІВ!

Купуючи холодильник, перевірте дію виробу, переконайтесь, що він повністю укомплектований.

ВАЖЛИВО! УВАЖНО ПРОЧИТАЙТЕ ІНСТРУКЦІЮ З ВИКОРИСТАННЯ. При недотриманні перерахованих в інструкції вимог і вказівок, залишається ймовірність зіпсувати холодильник і ВТРАТИТИ ПРАВО НА БЕЗКОШТОВНЕ ГАРАНТІЙНЕ ОБСЛУГОВУВАННЯ.

Встановлення і підключення:

Для встановлення і підключення придбаної побутової техніки Ви можете скористатися платними послугами спеціалістів найближчого пункту авторизованого обслуговування. Ви можете також скористатися послугами продавця або будь-яких інших кваліфікованих спеціалістів. Однак в тому випадку, якщо прилад вийшов з ладу внаслідок неправильного встановлення (правильним вважається встановлення, що виконане згідно інструкції), Ви втрачаєте право на гарантійне обслуговування.

У період гарантійного обслуговування проводиться безкоштовна заміна деталей і вузлів холодильного приладу, що зіпсувалися. Вирішення питання про доцільність їх заміни або ремонту залишається за пунктами авторизованого обслуговування. Замінені дефектні деталі переходять у власність пункту авторизованого обслуговування.

Гарантійний період:

- На побутові холодильні прилади „Snaige“ надається гарантія - 24 місяців від дня покупки.
- На побутові холодильні прилади, що використовуються для комерційних цілей (у магазинах, готелях, барах та ін. місцях), надається гарантія 6 місяців.
- На побутові холодильні прилади, що використовуються у суспільних закладах, лікувальних організаціях, аптеках й інших закладах - надається гарантія 24 місяця.
- На вертикальні холодильники – вітрини і холодильники для охолодження вина надається гарантія 12 місяців.

Гарантійний строк на прилади „Snaige“ розраховується з дня роздрібного продажу. Якщо в гарантійному зобов'язанні виробника відсутня печатка магазину з відміткою про дату продажу, гарантійний строк розраховується з дня випуску приладу.

Гарантійне обслуговування припиняється:

- Через механічні uszkodження корпусу або інші uszkodження, що виникли з вини покупця при транспортуванні придбаного холодильного приладу інакше, ніж зазначено виробником в інструкції з використання приладу, включно з пошкодженням заводського номеру на приладі. У суперечливій ситуації, необхідно обов'язково надати упакування холодильного приладу.
- Через несправність, поломки деталей, заходів, що з'явилися у зв'язку з неправильним використанням виробу, установки й включення в електромережу або транспортуванню не дотримуючи вимог виробника, описаних в інструкції з використання приладу.
- Якщо холодильний прилад експлуатувався в антисанітарних умовах, причинами несправності є комахи, гризуни й інші сторонні впливи.
- Якщо в період гарантійного обслуговування холодильний прилад ремонтували не „Snaigè-Servisas“ офіційні представники.

Інші умови:

- Продавець не відповідає за недоліки, що виникли внаслідок встановлення, монтажу та підключення приладів особою, не уповноваженою продавцем.
- **УВАГА!** Транспортні витрати, послуги з підключення, встановлення та запуску приладу оплачується споживачем, якщо інше не передбачено умовами продажу приладу продавцем.
- Гарантія не поширюється на лампочку внутрішнього освітлення, й внутрішні пластмасові деталі приладу, зіпсовані з вини покупця.
- Якщо холодильний прилад замінюється через несправність, покупець зобов'язаний відшкодувати компанії збитки, отримані внаслідок механічних ушкоджень приладу з вини покупця.
- При виконанні гарантійних ремонтів гарантійний строк збільшується на час перебування приладу в ремонті. Зазначений час обчислюється від дня, коли споживач звернувся з вимогою про усунення недоліків. Гарантійний строк заміненого холодильного приладу починається від дня заміни приладу. Дата вказується в гарантійному аркуші з відміткою, що прилад замінений.
- За якість гарантійного ремонту відповідальність несуть пункти авторизованого обслуговування.
- За виклик „Snaigē-Servisas” офіційних представників **збитки робочого часу майстрів сервісу й транспортних витрат оплачує покупець відповідно до розцінок „Snaigē-Servisas” або його офіційних представників**, якщо: немає оригінального гарантійного аркуша, або по закінченні гарантійного періоду холодильного приладу, або якщо в період гарантійного обслуговування холодильний прилад ремонтував майстер не з вище зазначеної служби сервісу, або якщо покупець не дотримується вказівок інструкції з використання.
- Вимоги, які споживач може висунути до продавця або виробника приладу, визначаються чинним законодавством України.

СПИСОК АВТОРИЗОВАНИХ СЕРВІСНИХ ЦЕНТРІВ

Місто	Назва сервісного центру	Адреса	Телефон прийому заявок
Белая Церковь	СЦ «Атлант сервис»	вул. Фастівська 28	(04463) 6-15-28, моб. 095-271-99-39
Винница	АСЦ «Альпари»	пр. Космонавтов 53	(0432) 52-35-09
Днепропетровск	ООО «МК Юг»	ул. Набережная Ленина, 29-а	(0562) 36-29-45
Днепропетровск	ООО «Лотос»	пр. Кирова, 59	(0562) 34-67-05, 35-04-09
Донецк	ООО «Регион-Вест»	ул. Туполева,17	(062) 349-17-07, 386-05-71
Житомир	СПД «Бондар В.П»	ул. Б. Бердичевская 67	(0412) 46-48-64, 063-31-000-80
Івано-Франківськ	ПП «Ладо-М»	вул. Миру 90	(0342) 26-87-86, 26-15-82, 78-30-00
Измаил	ФЛП Троицкий В.М	ул. Бесарабская, 27	(04841) 6-34-53, 2-22-37
Иршава обл. Закарпатская	Гудь Н.И	ул. Гагарина, 37/4	(0314) 42-35-34
Киев	ООО «Аттис» ЛТД	пр. Науки, 9а	(044) 525-54-89
Киев	Електросервис	ул. Глубочицкая 53	(044) 251-17-06
Кировоград	Евробьттех	ул. Луначарского, 1-В	(0522) 27-28-40, 093-83-62-051
Кировоград	ООО «СЦ Техномир»	ул. Попова, 26, корп. 1	(0522) 36-24-59

Коростень обл.Житомирская	«ЧП Муравицкие»	ул. Крупская 3, оф.5	(04142) 5-05-04
Кременчуг	«ЧП Побуттехносервис»	ул. Цюрупи, 35	(05348) 2-14-95, (05366) 2-40-33
Коломия, обл. Ивано- Франковская	«ЧП Ильюх»	ул. Сахарова, 7а	(03433) 7-28-17 095-849-04-65
Краматорск	Элма-Сервис	бул. Краматорский, 3	(06264) 5-93-89
Кривой рог	ООО «Домтехсервис»	ул.Тынка, 24	(0564) 409-42-70
Луганск	СПД «Андрейченко»	ул. Ломоносова, 96ж	(0642) 33-02-42, 33-11-86, 49-42-17, (095) 386-89-85
Луцк	СЦ «Сервис-Мастер»	п-кт Победы 24	(0332) 78-56-25, 78-56-24
Луцк	Софт-лайн	ул. В.Стуса ,11	(0332) 77-10-23, 77-10-09
Львов	Сервис Побут	пр.Чорновола 95	(0322) 40-78-45
Львов	ЧП «Запад холод сервис»	ул. Полевая, 24 с. Солонка Пустомытовский р-н	(032) 222-87-10, 222-87-11, моб. 067-344-72-24
Мелитополь	ЧП «Фафалиос»	ул. Бронзоса, 107	(0619) 43-42-41
Мукачево	ООО «Виком»	ул. Кооперативная, 46	(03131) 3-73-37
Новоград Волынский	ООО «Техника»	ул. Вокзальная, 38	(04141) 5-20-10 809-399-501-09
Одесса	ООО «Юг Сервис центр»	ул. Щеголева, 14	(048) 751-06-84, 252-95-45
Павлоград	ДП «Пинфок»	ул. К. Маркса, 77	(05632) 3-11-93
Полтава	НПО «Промэлектроника»	ул. Пролетарская 22	(0532) 57-21-66, 57-21-64
Ровно	ООО «Бытрадиотехника»	ул. Ст. Бандеры, 45	(0362) 23-53-03, 23-52-78
Севастополь	ООО «Диадема»	ул.Пожарова, 26	(0692) 55-56-43, 55-52-25 55-70-40
Северодонецк	«Северодонецк радиотехника»	ул. Маяковского, 13	(06452) 4-30-30, 70-78-16
Симферополь	ООО «Ассоциация ТАИР»	ул. Залеская, 43а	(0652) 44-59-01
Сумы	ООО СПКП «Фактор-92»	ул. Кирова, 8	(0542) 78-81-56, 61-99-94
Сумы	ЧП «Власенко»	ул. Я Купала, 1	(0542) 22-36-54
Тернополь	СПД «ФО Посулько К.М»	ул. Тролейбусная, 3	(0352) 43-60-43, 097-010- 97-17
Ужгород	ЧП «Практика»	ул. Легоцкого, 3	(0312) 65-55-55
Умань	СЦ «Ремонт и Сервис»	ул. Шевченка 23а	(04744) 4-28-80
Харьков	ООО ТК «Нео»	ул. Кацарская 43	(057) 763-09-12, 763-02-89
Херсон	ООО «Радио»	ул. Советская, 23	(0552) 22-61-21, 22-57-30
Хмельницкий	ООО «Сервис-Холдинг»	пер. Школьный 13/1	(0382) 55-16-41
Хмельницкий	Прелюдия	пр. Мира, 62а	(0382) 70-13-77
Черкассы	ЧП «Рембыттехника»	30 лет Победы 15/1	(0472) 38-52-12, 63-66-66
Черновцы	ЧП «Блошко»	ул. Лукьяна Кобылицы, 105	(0372) 55-48-69
Чернигов	Лагрос	пр. Мира, 180а	(0462) 72-48-72, 72-49-49, 25-9939
Ивано-Франковск	ООО «Лотос»	ул. Вовчинецкая, 223	(0342) 26-55-00, 75-60-40

Запорожье	ООО «Лотос»	ул. Гоголя, 175	(061) 701-65-96, 787-50-51
Кировоград	ООО «Лотос»	ул. Короленко, 2	(0522) 35-79-23, 27-33-00
Кривой рог	ООО «Лотос»	ул. Косиора, 70	(0564) 92-97-89, 440-07-79, 067-998-05-20
Николаев	ООО «Лотос»	Внутриквартальный проезд, 2	(0512) 24-22-60, 58-06-47
Павлоград	ООО «Лотос»	ул. Шевченко, 67	(05632) 6-15-54